

# แนวคิดการบริหารโครงการมหาวิทยาลัยวิจัยแห่งชาติ



ผู้ช่วยศาสตราจารย์ ดร.ณัฐ วรรณยศ  
ผู้ช่วยอธิการบดีฝ่ายพัฒนาคุณภาพนักศึกษาและวิจัย

ที่มาของโครงการมหาวิทยาลัยวิจัยแห่งชาติ

- 
- “การศึกษาโดยเฉพาะอุดมศึกษายังไม่เป็นเสมอของสังคม เพราะมันอยู่เอกภรวิท สังคม ไม่ได้รับรู้ความจริง เพราะฉะนั้นต้องเอาสังคมเป็นตัวตั้ง รับรู้แล้วนำมา วิเคราะห์-สังเคราะห์ให้ดีขึ้น และการทำยุทธศาสตร์ของอุดมศึกษาจำเป็นต้องมอง ภาพรวม เข้าใจภาพรวมของโลกและของไทยว่าเป็นอย่างไร”
  - “การอุดหนุนให้มหาวิทยาลัยทำวิจัย ควรเอาพื้นที่เป็นตัวตั้ง ขณะนี้เรียนกันโดยเอา วิชาเป็นตัวตั้ง ถ้าเอาพื้นที่เป็นตัวตั้งก็คือการเอาความเป็นจริงเป็นตัวตั้ง การวิจัยโดย เอาพื้นที่เป็นตัวตั้ง ลงได้ทุก discipline ไม่ว่าจะ เป็นทางกายภาพ ทางชีวภาพ ทาง สุขภาพ ทางสังคม หรือทางมนุษยศาสตร์ ทำอะไรได้ทุกเรื่อง โดยมีเป้าหมายว่าวิจัย แล้วให้รู้ และให้พื้นที่เขามีพลังมากขึ้น และเราก็มีโครงสร้างทางการศึกษา โดยเฉพาะ อุดมศึกษาอยู่ทั่วทุกภาค”
  - “กระบวนการจัดการความรู้ เราควรจะมีมองทั้งหมดให้เชื่อมโยงกัน ขณะที่การพัฒนา โลกนี้ก็พัฒนาแบบแยกส่วนกัน ดังนั้นจะต้องครบและเชื่อมโยงกัน บูรณาการ มีทั้ง ทางกาย ทางจิต สังคม และปัญญา”



# คำจำกัดความ

---

## ▶ มหาวิทยาลัย (University)

- ▶ สถาบันการศึกษาที่ทำหน้าที่ในการถ่ายทอดความรู้และการสร้างองค์ความรู้ใหม่

## ▶ มหาวิทยาลัยวิจัย (Research University)

- ▶ มหาวิทยาลัยที่ให้ความสำคัญแก่การสร้างองค์ความรู้ใหม่ โดยอาศัยกระบวนการที่เกี่ยวข้องกับการวิจัย ในการถ่ายทอดความรู้และการผลิตบัณฑิต

## ▶ มหาวิทยาลัยระดับโลก (World-class University)

- ▶ มหาวิทยาลัยวิจัยที่มีคณาจารย์และนักศึกษาที่มีคุณภาพเป็นจำนวนมาก ที่มีจำนวนทุนและทรัพยากรมากพอสำหรับการสร้างโครงสร้างพื้นฐาน ด้านการวิจัยระดับแนวหน้า และมีระบบธรรมาภิบาลที่เอื้อต่อการสร้างวิสัยทัศน์ ยุทธศาสตร์ การสร้างนวัตกรรม ตลอดจนความคล่องตัวในด้านการตัดสินใจที่เกี่ยวข้องกับการจัดการ และการใช้ทรัพยากรในสถาบัน

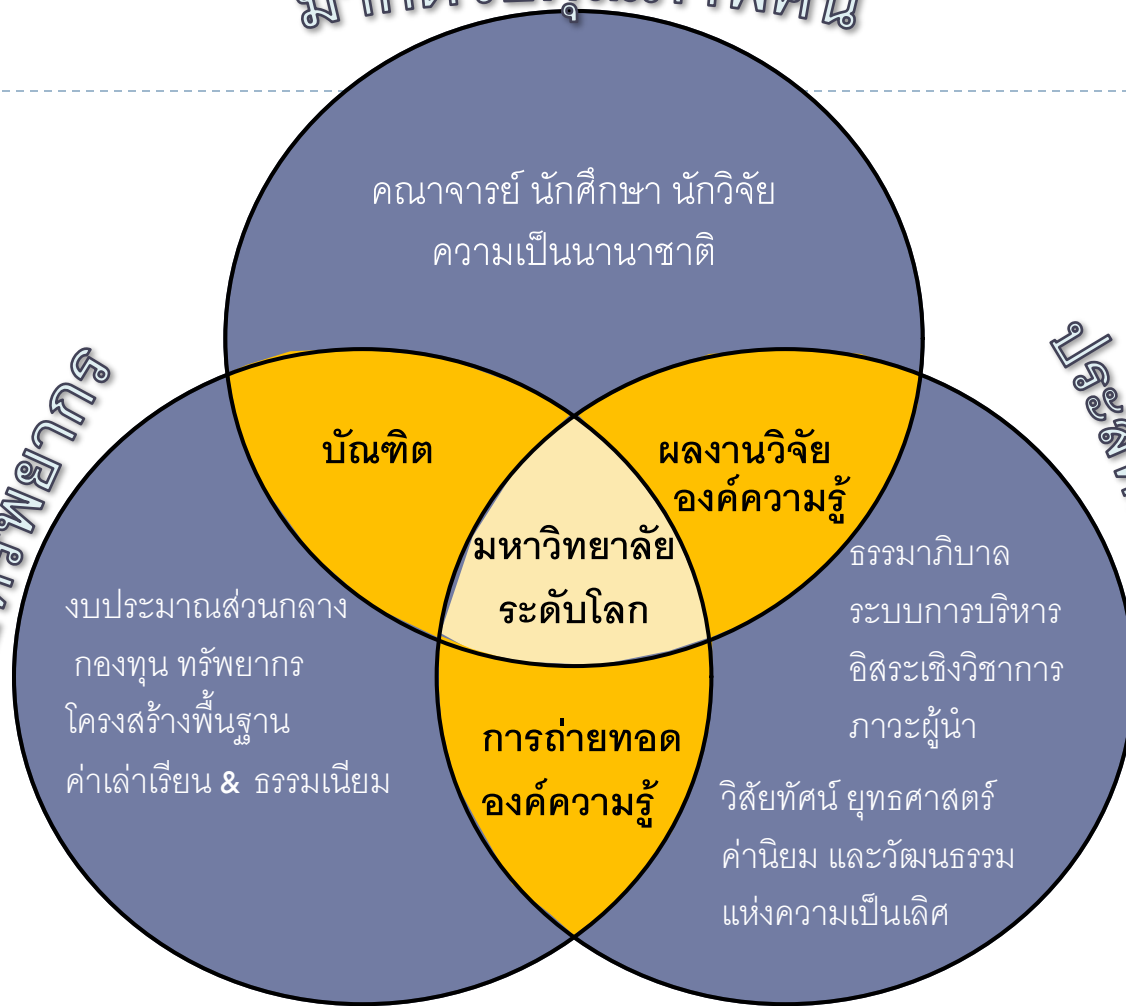
*(from Jamil Saimi, 2009: The Challenge of Establishing World-Class Universities, The International Bank for Reconstruction and Development / The World Bank)*



# มากด้วยคุณภาพคน

มากด้วยทรัพยากร

ประสิทธิภาพการบริหาร



# เป้าประสงค์ของโครงการมหาวิทยาลัยวิจัยแห่งชาติ

---

- ▶ มีความเข้มแข็งด้านการวิจัยและนวัตกรรม โดยเป็นมหาวิทยาลัยวิจัยแห่งชาติที่มีคุณภาพระดับโลก (World-Class University) อย่างมีทิศทางและอัตลักษณ์ ตามศักยภาพและความเข้มแข็งของมหาวิทยาลัย
- ▶ ตัวชี้วัดในข้อนี้คือ
  - ▶ อยู่ใน 400 อันดับของมหาวิทยาลัยโลก หรือมีอันดับดีขึ้นกว่าการจัดอันดับในปีล่าสุด



# เป้าประสงค์ของโครงการมหาวิทยาลัยวิจัยแห่งชาติ

---

- ▶ มหาวิทยาลัยมีศูนย์วิจัยที่มีความเป็นเลิศเป็นอันดับหนึ่งของประเทศ ที่อาจจะได้รับการยกฐานะให้เป็นศูนย์วิจัยแห่งชาติ (National Research Center) ที่มีความเป็นเลิศเฉพาะทาง และมีเครือข่ายวิจัยระดับชาติหรือนานาชาติ เกิดขึ้นอย่างน้อย 3 ศูนย์ ในระยะเวลา 3 ปี
- ▶ ศูนย์มีการพัฒนาต่อเนื่องและมีหลักฐานเชิงประจักษ์ว่ามีความเป็นเลิศด้านการวิจัยหรือนวัตกรรม ดังนี้



# ศูนย์วิจัย: ความเป็นเลิศด้านการวิจัยหรือนวัตกรรม

---

- ▶ ผลงานวิจัยตีพิมพ์ในวารสารวิชาการระดับนานาชาติที่มีค่าผลกระทบการอ้างอิงสูง (High Impact Factor) และ/หรือ
- ▶ ผลงานซึ่งได้รับการจดสิทธิบัตร (Patent) และ
- ▶ การยอมรับนักวิจัยของศูนย์ฯ ในวงวิชาการระดับชาติและนานาชาติ เช่น
  - ▶ เป็นผู้บรรยายนำ/บรรยายทางวิชาการ (Keynote/Invited Speaker)
  - ▶ เป็นประธาน (Chairman) และคณะกรรมการทางวิชาการหรือทางเทคนิค (Academic/Technical Committee) ในการประชุมวิชาการระดับนานาชาติ
  - ▶ เป็นบรรณาธิการ (Editor) กองบรรณาธิการ (Editorial Board) หรือผู้อ่านพิจารณาบทความ (Reviewer) ในวารสารวิชาการนานาชาติ
  - ▶ รับรางวัลด้านวิจัย นวัตกรรม หรือวิชาการ ในระดับชาติและนานาชาติ (National/International Award)





# ศูนย์วิจัย: ความเป็นเลิศด้านการวิจัยหรือนวัตกรรม

---

- ▶ ผลงานวิจัยตอบโจทย์/ปัญหาของประเทศ ตอบสนองต่อการพัฒนาภาคการผลิต เศรษฐกิจ และสังคม สอดคล้องกับยุทธศาสตร์ชาติส่งผลต่อ
  - ▶ การลดต้นทุนการผลิต (Cost Reduction)
  - ▶ การทำให้เกิดมูลค่าเพิ่ม (Value Added)
  - ▶ การเกิดกระบวนการและผลิตภัณฑ์ใหม่ (New Process and Product)
  - ▶ การสร้างทรัพย์สินทางปัญญา (Intellectual Property) และ
  - ▶ การสร้างความเข้มแข็งด้านเศรษฐกิจและสังคมของประเทศ



# เป้าประสงค์ของโครงการมหาวิทยาลัยวิจัยแห่งชาติ

---

- ▶ มหาวิทยาลัยมีการผลิตกำลังคนระดับสูงในระดับปริญญาเอกและหลังปริญญาเอก เพื่อ
  - ▶ เพิ่มขีดความสามารถในการแข่งขันของประเทศในเวทีระดับนานาชาติ และ
  - ▶ พัฒนาประเทศไทยให้เป็นศูนย์กลางการศึกษา การวิจัย-พัฒนา และการฝึกอบรมนานาชาติในภูมิภาค (Regional Education Hub)
- ▶ มหาวิทยาลัยมีการดำเนินกิจกรรมเป็นผู้นำทางปัญญา และมีจิตสำนึกในการรับใช้และรับผิดชอบต่อสังคม (Social Responsibility) โดยใช้องค์ความรู้หรือแนวทางปฏิบัติจากผลการวิจัยและนวัตกรรมหรือวิชาการของมหาวิทยาลัย และมีผลของกิจกรรมอย่างเป็นรูปธรรม



# แผนปฏิบัติการ

## ▶ แผนปฏิบัติการหลัก

- ▶ ทิศทางการวิจัยที่มีอัตลักษณ์อย่างแท้จริง
- ▶ แผนปฏิบัติการเพื่อพัฒนาโครงการวิจัยริเริ่มแบบมุ่งเป้า (Targeted Research Initiatives) อย่างน้อย 3 โครงการ โดยกลุ่มวิจัยที่มีความพร้อมด้านบุคลากร โครงสร้างพื้นฐาน และทุนวิจัย (ที่มีอยู่แล้วบางส่วน) ตอบสนองต่อโจทย์ของประเทศ (ภาคการผลิต เศรษฐกิจ และสังคม)



# แผนปฏิบัติการ

## ▶ แผนปฏิบัติการประกอบ

- ▶ แผนการปรับปรุงหรือพัฒนาหลักสูตรนานาชาติระดับปริญญาเอก
- ▶ แผนการพัฒนาระบบนักวิจัยหลังปริญญาเอก ครอบคลุม
  - ▶ ระบบบริหารจัดการ/ การสรรหา/ การพัฒนา/ การดูแลบุคลากรนักวิจัยในระดับหลังปริญญาเอก
- ▶ แผนการส่งเสริมการพัฒนาประเทศให้เป็นศูนย์กลางการศึกษา การวิจัยและพัฒนา และการฝึกอบรมนานาชาติ
  - ▶ เช่น กิจกรรมความร่วมมือ เครือข่ายกับต่างประเทศ การประชุมวิชาการนานาชาติ ฯลฯ
- ▶ แผนการเก็บข้อมูลและการบริหารการจัดการฐานข้อมูลที่มีประสิทธิภาพ



# ข้อเสนอโครงการของแต่ละมหาวิทยาลัย

- ▶ แผนการใช้งบประมาณ ในระยะเวลา 3 ปี ซึ่งต้องไม่ครอบคลุมการ  
สร้างตึกและอาคารหรือจัดซื้อครุภัณฑ์ที่มีราคาสูงมากจนไม่  
สามารถนำไปใช้กิจกรรมทางด้านวิจัยได้โดยตรง (ขอให้ใช้งบฯ  
มหาวิทยาลัย) โดยแผนการใช้งบแบ่งเป็น
  - ▶ เงินทุนพัฒนาโครงสร้างพื้นฐานในการวิจัย (Research Infrastructure)  
สอดคล้องกับโครงการวิจัยริเริ่มแบบมุ่งเป้า (ไม่เกินร้อยละ 30)
  - ▶ เงินทุนวิจัย (Research Fund) แก่โครงการวิจัยแบบมุ่งเป้า
  - ▶ อยู่ในวงเงิน ไม่เกิน 500 ล้านบาทต่อปี



## แนวทางในการจัดสรรงบประมาณ

---

- ▶ โครงการ 3 ปี แต่อนุมัติงบประมาณเป็นรายปี
- ▶ งบประมาณปีที่ 2 และ 3 อาจ会增加หรือลดขึ้นกับผลงาน และสามารถปรับมหาวิทยาลัยให้ “ออก” หรือ “เพิ่ม” ในโครงการได้
- ▶ พิจารณาจาก KPI และสมรรถนะต่างๆ ด้านการวิจัยใน 5 ปีที่ผ่านมา (15%)
- ▶ พิจารณาจากประสิทธิภาพการผลิตผลงานวิจัย (Slope) ในระยะ 5 ปีที่ผ่านมา (15%)
- ▶ พิจารณาจากยุทธศาสตร์และ Roadmap การดำเนินการสู่อันดับที่ดีขึ้นใน THE-QS และความท้าทายในการสร้างผลลัพธ์ตามข้อเสนอโครงการ (70%)
  - ▶ ความท้าทายต่อผลผลิตเป้าหมาย
  - ▶ ความท้าทายด้านผลกระทบต่อสังคม และภาคการผลิต
  - ▶ ความท้าทายต่อนวัตกรรมการบริหารจัดการ



## แนวทางประเมินมหาวิทยาลัยที่ได้รับการสนับสนุน

---

- ▶ มีผลการดำเนินงานและการใช้เงินทุนเป็นไปตามเกณฑ์ และข้อเสนอ เข้ามาอยู่ในอันดับของ THE-QS หรืออยู่ในอันดับที่ดีขึ้น
- ▶ มีการใช้ระบบฐานข้อมูลที่ถูกต้องร่วมกันทั้งของมหาวิทยาลัยและสกอ.

หากไม่สามารถดำเนินการได้ตามเป้าหมาย

- ▶ ส่งคืนครุภัณฑ์ในสภาพใช้งานได้ครบถ้วนสมบูรณ์คืนสกอ.
- ▶ ไม่สามารถเข้าร่วมโครงการได้อีกในระยะเวลา 3 ปี



- ร่าง -

แนวทางการบริหารงานโครงการวิจัยใน  
โครงการมหาวิทยาลัยวิจัยแห่งชาติ



# แนวทางในใช้งบประมาณโครงการ

- ▶ พัฒนาโครงสร้างพื้นฐานในการวิจัย (ครุภัณฑ์ ไม่รวมสิ่งก่อสร้าง และไม่เกิน 30%)
- ▶ เงินทุนวิจัย ศูนย์หรือกลุ่มวิจัยแบบมุ่งเป้า (Targeted / Core/ Signature Research)
- ▶ เงินทุนเชิดชูเกียรติศาสตราจารย์วิจัยดีเด่น
- ▶ พัฒนารูปแบบและการบริหารการจัดการมหาวิทยาลัยวิจัยแห่งชาติ
  - ▶ ครุภัณฑ์พื้นฐานที่จำเป็นต่อการบริหาร
    - ▶ สฐานข้อมูล ระบบเครือข่ายคอมพิวเตอร์ ระบบประมวลผล
  - ▶ การพัฒนาบุคลากรระดับหลังปริญญาเอก
  - ▶ ทุนเชิญผู้เชี่ยวชาญต่างประเทศ
  - ▶ ทุนการศึกษานักศึกษาระดับบัณฑิตศึกษา (ผู้ช่วยวิจัย)
  - ▶ ทุนจัดประชุมวิชาการระดับนานาชาติ ชาติ ภูมิภาค
  - ▶ ทุนสร้างกลุ่มวิจัย (Collaborative/ Cross Over Research) และนักวิจัยรุ่นกลาง (Mutation)



# แนวคิดเบื้องต้นทางการบริหารงบประมาณ

งบฯ พัฒนาโครงสร้างพื้นฐานในการวิจัย (ประมาณ 20-30%)

- ▶ ส่วนกลาง (30-50%) และ
- ▶ สำหรับโครงการวิจัยแบบมุ่งเป้า (50-70%)

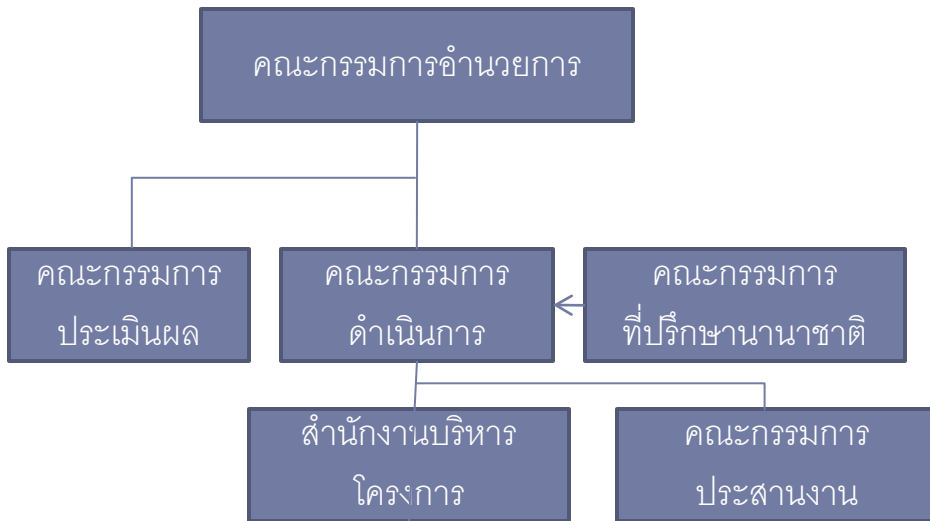
-งบฯ ทุนวิจัย แก่โครงการวิจัยแบบมุ่งเป้า (ประมาณ 70-80%)

- ▶ Signature Research Group อย่างน้อยสามกลุ่ม (60-65%)
  - เงินทุนวิจัย วัสดุ อุปกรณ์ ค่าใช้สอย ค่าซ่อม ค่าตอบแทน ผู้ช่วยวิจัย ฯลฯ
  - พัฒนาบุคลากร : Fellowship/Post doctorate, Ph.D,
  - Chair Professor/Research Leader
- ▶ โครงการแบบมุ่งเป้าชนิดอื่น (5-10%)



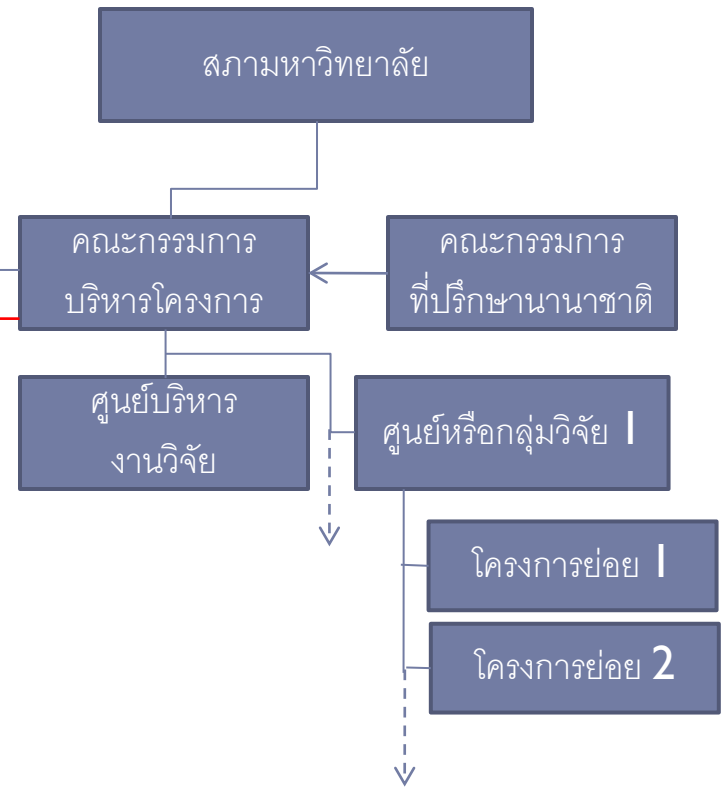
# โครงสร้างในการบริหารโครงการมหาวิทยาลัยวิจัยแห่งชาติ

## สำนักงานคณะกรรมการอุดมศึกษา



- อธิการบดีเป็นประธานและรองฯวิจัยเป็นรองประธาน
  - บริหารจัดการและกำกับดูแล การดำเนินงาน
  - สร้างระบบและจัดให้มีการประเมินตนเอง
- จัดให้มีรายงานความก้าวหน้า รายงานฉบับสมบูรณ์ การนำเสนอ

## มหาวิทยาลัยเชียงใหม่



# แนวทางการดำเนินงานของศูนย์/กลุ่มวิจัยในมหาวิทยาลัยวิจัยแห่งชาติ

## การลงนามและทำสัญญารับโครงการวิจัยแบบมุ่งเป้าและโครงการวิจัยย่อย

- ▶ หัวหน้าโครงการวิจัยทั้งโครงการวิจัยแบบมุ่งเป้า และโครงการวิจัยย่อยทุกโครงการ ลงนามในสัญญา ที่ระบุเป้าหมายในรูปของตัวที่ชี้วัดไว้อย่างชัดเจน

## บัญชีโครงการวิจัยมุ่งเป้าและโครงการวิจัยย่อยและการโอนเงิน

- ▶ หัวหน้าโครงการวิจัยมุ่งเป้าและโครงการวิจัยย่อยติดต่อขอเปิดบัญชีธนาคารที่สะดวกที่สุด
- ▶ มหาวิทยาลัยโอนเงินผ่านบัญชีของหัวหน้าโครงการวิจัยแบบมุ่งเป้า โดย ศูนย์บริหารงานวิจัย และกองคลัง ตามงวดที่ระบุไว้ในสัญญา และ หัวหน้าโครงการวิจัยแบบมุ่งเป้าโอนเงินเข้าบัญชีโครงการย่อยตามแผน



# แนวทางการดำเนินงานของศูนย์/กลุ่มวิจัยในมหาวิทยาลัยแห่งชาติ

## การจัดการเจ้าหน้าที่หรือผู้ช่วยวิจัยช่วยโครงการ

- ▶ การจัดจ้างเจ้าหน้าที่เพื่อช่วยเหลือโครงการ เป็นตามระเบียบและวิธีการจ้างเจ้าหน้าที่ของมหาวิทยาลัยที่เกี่ยวข้อง มีข้อแนะนำดังนี้
  - ▶ ควรให้อัตราเงินเดือนให้คิดตามคุณวุฒิและเวลาที่ใช้ในการปฏิบัติงาน โดยอัตราเงินเดือนควรเท่ากับอัตราเงินเดือนของพนักงานมหาวิทยาลัยตามคุณวุฒิ
  - ▶ อัตราเงินของนักศึกษาที่ช่วยงานวิจัย ให้คิดตามปริญญาที่นักศึกษาได้รับแล้ว
  - ▶ หากการปฏิบัติงานเต็มเวลา ก็ให้จ่ายเงินเดือนเป็นรายเดือนตามอัตราที่กำหนด แต่หากปฏิบัติงานไม่เต็มเวลา ให้จ่ายตามเกณฑ์มหาวิทยาลัย หรือตามความเหมาะสม



# แนวทางการดำเนินงานของศูนย์ / กลุ่มวิจัยในมหาวิทยาลัยแห่งชาติ

---

## การจัดการเจ้าหน้าที่หรือผู้ช่วยวิจัยช่วยโครงการ

- ▶ ควรแต่งตั้งเจ้าหน้าที่พัสดุของโครงการ โดยเฉพาะอย่างยิ่งโครงการที่มีการจัดหาครุภัณฑ์ ให้หัวหน้าโครงการวิจัยมุ่งเป้าและโครงการวิจัยย่อยเสนอชื่อต่อมหาวิทยาลัย เพื่อแต่งตั้งเป็นเจ้าหน้าที่พัสดุของโครงการ โดยเจ้าหน้าที่พัสดุที่ขอแต่งตั้งจะเป็นเจ้าหน้าที่พัสดุระดับส่วนงานต่างๆ หรือ ระดับมหาวิทยาลัย หรือบุคคลที่ได้รับการแต่งตั้งจากอธิการบดีให้มีหน้าที่ หรือปฏิบัติงานเกี่ยวกับพัสดุ ตามข้อบังคับมหาวิทยาลัยเชียงใหม่ว่าด้วยการพัสดุ พ.ศ. 2551



# แนวทางการดำเนินงานของศูนย์/กลุ่มวิจัยในมหาวิทยาลัยแห่งชาติ

---

## การใช้จ่ายค่าตอบแทน

- ▶ คือค่าตอบแทนนักวิจัยหรือบุคลากรของมหาวิทยาลัยเชียงใหม่ที่ทำงานให้กับโครงการวิจัย ซึ่งเป็นค่าตอบแทนที่จ่ายเสริมเพิ่มให้ นอกเหนือจากเงินเดือนปกติ อาจเป็นเงินเดือน หรือจ่ายเมื่อเสร็จสิ้นงานวิจัย หรือรูปแบบอื่นตามแต่จะตกลงกัน



# แนวทางการดำเนินงานของศูนย์/กลุ่มวิจัยในมหาวิทยาลัยแห่งชาติ

- ▶ ค่าตอบแทนหัวหน้าโครงการอยู่วงเงินไม่เกิน 15,000-25,000 บาท/เดือน โดย อาจจะพิจารณาจากตำแหน่งทางวิชาการดังนี้
  - ▶ ศาสตราจารย์และรองศาสตราจารย์มีค่าตอบแทน 20,000 – 25,000 บาท
  - ▶ ผู้ช่วยศาสตราจารย์มีค่าตอบแทน 15,000 – 20,000 บาท
- ▶ ค่าตอบแทนผู้ร่วมโครงการ ไม่ควรมีค่าไม่เกิน ค่าที่ได้จากการคำนวณดังนี้

ค่าตอบแทน (ต่อเดือน) = เงินเดือนในอัตราที่รับอยู่ x M.F. x % เวลาที่ให้กับโครงการ

- ▶ โดยเงินเดือนในอัตราที่รับอยู่นั้น ต้องไม่รวมค่าตำแหน่งทางวิชาการ
- ▶ M.F. คือ Multiflication Factor สำหรับผู้ร่วมโครงการใช้ M.F. = 1.25
- ▶ % เวลาที่ให้กับโครงการ คือเวลาที่ใช้ในการวิจัยคิดเป็นสัดส่วนกี่ % ของงานประจำ แต่ไม่ควรเกิน 40 %





# แนวทางการดำเนินงานของศูนย์/กลุ่มวิจัยในมหาวิทยาลัยแห่งชาติ

---

## การใช้จ่ายค่าจ้าง

- ▶ คือเงินเดือนของเจ้าหน้าที่ที่โครงการจ้าง ทั้งการจ้างให้ปฏิบัติงานเต็มเวลา และการจ้างปฏิบัติงานบางส่วน ในลักษณะรายวันหรือรายเดือนก็ได้ ค่าจ้างจะใช้ “เวลา” เป็นฐาน เช่นค่าจ้างเจ้าหน้าที่ธุรการเป็นเวลา 12 เดือน ซึ่งต่างจากค่าใช้สอยในข้อต่อไปที่จะใช้ “ชิ้นงาน” เป็นฐาน เป็นการเหมาจ่ายเมื่อชิ้นงานเสร็จสิ้น



# แนวทางการดำเนินงานของศูนย์/กลุ่มวิจัยในมหาวิทยาลัยแห่งชาติ

---

## การใช้จ่ายค่าใช้จ่าย

ค่าใช้จ่าย หมายถึง ค่าใช้จ่ายเพื่อซื้อบริการต่างๆ เช่น

- ▶ ค่าพาหนะ ให้เบิกจ่ายได้เท่าที่จ่ายจริง ตามหลักฐาน
- ▶ ค่าที่พัก เบิกได้ตามที่จ่ายเงินจริงแต่ไม่เกินอัตราที่มหาวิทยาลัยกำหนด
- ▶ ค่าเบี้ยเลี้ยง ใช้ค่าเบี้ยเลี้ยงให้ใช้อัตราของมหาวิทยาลัย
- ▶ ค่าจ้างในลักษณะที่เป็นงานเหมาต่อชิ้นงาน เช่น ค่าจ้างวิเคราะห์ตัวอย่าง
- ▶ ค่าเบี้ยประกันอุบัติเหตุในกรณีออกปฏิบัติงาน
- ▶ ค่าสาธารณูปโภค



# แนวทางการดำเนินงานของศูนย์/กลุ่มวิจัยในมหาวิทยาลัยแห่งชาติ

## การใช้จ่ายค่าวัสดุ

ค่าวัสดุ หมายถึง ค่าใช้จ่ายในการจัดซื้อจัดหาวัสดุ อุปกรณ์ และเอกสารตำราต่างๆ สำหรับใช้ในโครงการ โดยแบ่งเป็น

- ▶ วัสดุสิ้นเปลือง วัสดุที่เปลี่ยนสภาพ หรือหมดสภาพเป็นเวลานาน อันสั้น และรวมทั้งสิ่งของที่มีลักษณะการใช้งานยาวนาน แต่มีราคาไม่เกิน 5,000 บาทด้วย ตัวอย่างเช่น เครื่องเขียน หนังสือ วารสาร ซอฟต์แวร์ต่างๆ อะไหล่เครื่องมือวิทยาศาสตร์ ฯลฯ
- ▶ วัสดุที่มีราคาสูง เช่น อัญมณี โลหะมีค่า และสัตว์ทดลอง ซึ่งจำเป็นต้องซื้อเพื่อใช้ในการทดลอง ต้องมีทะเบียนวัสดุเฉพาะ

## การใช้จ่ายค่าครุภัณฑ์

ค่าครุภัณฑ์ หมายถึง รายจ่ายเพื่อซื้อ แลกเปลี่ยน จ้างทำ ทำเองหรือกรณีอื่นใดเพื่อให้ได้มาซึ่งกรรมสิทธิ์ในสิ่งของที่มีลักษณะคงทนถาวร มีอายุการใช้งานประมาณ 1 ปีขึ้นไป



# แนวทางการดำเนินงานของศูนย์/กลุ่มวิจัยในมหาวิทยาลัยแห่งชาติ

---

## การใช้จ่ายอื่นๆ

- ▶ ค่าเดินทางต่างประเทศ สำหรับติดตามความก้าวหน้าทางวิชาการในต่างประเทศ ในเรื่องที่เกี่ยวข้องกับโครงการ โดยมีลักษณะ (ก) เป็นการไปเสนอผลงานที่เกิดขึ้นจากโครงการ หรือ (ข) เข้าร่วมประชุมวิชาการหรือดูงาน เฉพาะเรื่อง ที่มีความสำคัญกับงานวิจัยโดยตรง อัตราค่าใช้จ่ายในการเดินทางไปต่างประเทศ ให้เป็นไปตามเกณฑ์ของมหาวิทยาลัยเชียงใหม่
- ▶ ค่าใช้จ่ายของนักวิจัยจากต่างประเทศที่มาช่วยงานในโครงการ อัตราค่าใช้จ่ายของนักวิจัยจากต่างประเทศ ให้เป็นไปตามเกณฑ์ของมหาวิทยาลัยเชียงใหม่



# แนวทางการดำเนินงานของศูนย์/กลุ่มวิจัยในมหาวิทยาลัยวิจัยแห่งชาติ

## การจัดซื้อจัดจ้างพัสดุ ของโครงการวิจัยในโครงการมหาวิทยาลัยวิจัยแห่งชาติ

- ▶ ในกรณีที่โครงการได้รับอนุมัติให้จัดซื้อพัสดุไม่ว่าจะเป็นวัสดุ หรือ ครุภัณฑ์ (ในโครงการมหาวิทยาลัยวิจัยแห่งชาติ มีอนุญาตให้มีค่าสร้างอาคาร หรือสิ่งปลูกสร้างถาวรอื่นๆ) ให้ดำเนินการจัดซื้อจัดจ้างพัสดุเป็นไปตามข้อบังคับมหาวิทยาลัยเชียงใหม่ ว่าด้วยการพัสดุ พศ. 2552 ซึ่งกระทำได้ 3 วิธีคือ
  - ▶ วิธีประกวดราคา คือการจัดซื้อจัดจ้างที่ต้องประกาศเชิญชวนให้ผู้ประกอบการทั่วไปที่มีคุณสมบัติตรงตามเงื่อนไขที่กำหนดเข้ายื่นข้อเสนอ
  - ▶ วิธีคัดเลือก คือการจัดซื้อจัดจ้าง โดยการเชิญชวนเฉพาะผู้ประกอบการที่มีคุณสมบัติตรงตามที่กำหนด ซึ่งต้องไม่น้อยกว่าสามรายให้เข้ายื่นข้อเสนอ เว้นแต่ในงานนั้นมีผู้ประกอบการที่มีคุณสมบัติตรงตามที่กำหนดน้อยกว่า 3 ราย
  - ▶ วิธีพิเศษ คือการจัดซื้อจัดจ้าง โดยเชิญชวนผู้ประกอบการที่มีคุณสมบัติตามที่กำหนดให้เข้ายื่นข้อเสนอหรือเข้ามาเจรจาต่อรองโดยตรง



# แนวทางการดำเนินงานของศูนย์ / กลุ่มวิจัยในมหาวิทยาลัยแห่งชาติ

---

## ข้อเสนอแนะ

- ▶ ในกรณีที่มีการซื้อหรือการจ้างในวงเงินไม่เกิน 50,000 บาท ให้เจ้าหน้าที่พัสดุ หรือเจ้าหน้าที่ผู้รับผิดชอบในการปฏิบัติงานนั้น ดำเนินการไปก่อน โดยมีการเปรียบเทียบราคาอย่างน้อย 3 ราย
- ▶ ในการจัดซื้อจัดจ้างพัสดุที่มีการผลิตจำหน่ายหรือให้บริการทั่วไป ที่มีวงเงินไม่เกิน 300,000 บาท หรือพัสดุการวิจัย ที่เป็นประโยชน์ต่อการใช้งานของมหาวิทยาลัย ที่ค่านึงถึงประโยชน์สูงสุดที่มหาวิทยาลัยได้รับความคงทน และการบริการหลังการขาย สามารถทำการจัดซื้อจัดจ้างพัสดุโดยวิธีพิเศษได้ โดยขอให้ดำเนินการต่อรองราคาตามความเหมาะสม
- ▶ ในกรณกรณที่มีการจัดซื้อจัดจ้างที่มีวงเงินเกิน 2,000,000 บาท ให้ดำเนินการด้วยวิธีประกวดราคาโดยวิธีอิเล็กทรอนิกส์



# แนวทางการดำเนินงานของศูนย์/กลุ่มวิจัยในมหาวิทยาลัยแห่งชาติ

## ข้อแนะนำ

- ▶ ในการดำเนินการจัดซื้อจัดจ้างพัสดุแต่ละครั้ง ต้องเสนอชื่อคณะกรรมการขึ้นเพื่อปฏิบัติการตามข้อบังคับที่เกี่ยวข้อง ให้อธิการบดีหรือผู้ที่ได้รับมอบหมายแต่งตั้งคือ
  - ▶ คณะกรรมการเปิดข้อเสนอ
  - ▶ คณะกรรมการพิจารณาผลการคัดเลือก
  - ▶ คณะกรรมการตรวจรับพัสดุ หรือตรวจการจ้าง
- ▶ การจัดซื้อจัดจ้างแบบวิธีพิเศษที่มีวงเงินไม่เกิน 50,000 บาทไม่ต้องแต่งตั้งคณะกรรมการตามข้อ 1) 2) และ 3) ก็ได้ แต่ต้องให้หัวหน้าโครงการเป็นผู้ตรวจรับพัสดุหรืองานจ้างนั้น และให้ปฏิบัติหน้าที่เช่นเดียวกับคณะกรรมการตรวจรับพัสดุหรือคณะกรรมการตรวจการจ้างก็ได้
- ▶ การจัดซื้อจัดจ้างแบบวิธีพิเศษที่มีวงเงินเกิน 50,000 บาทแต่ไม่เกิน 300,000 บาทไม่ต้องแต่งตั้งคณะกรรมการตามข้อ 1) และ 2) แต่ให้แต่งตั้งคณะกรรมการ 3)
- ▶ การเก็บรักษาพัสดุ ให้เป็นหน้าที่ของเจ้าหน้าที่พัสดุ หรือผู้ที่ได้รับมอบหมายให้ปฏิบัติงานพัสดุของโครงการวิจัย หรือหัวหน้าโครงการวิจัย รับผิดชอบในการรับจ่ายพัสดุให้มีหลักฐานรับจ่ายโดยครบถ้วนตามทะเบียนและ หรือ บัญชี เป็นระเบียบเรียบร้อย และปลอดภัย



# รูปแบบการติดตามและการประเมินผลมหาวิทยาลัยวิจัยแห่งชาติ

---

- ▶ ประชุมกรรมการประสานงานฯ เดือนละ 1 ครั้ง
- ▶ ส่งรายงานความก้าวหน้า
  - ▶ ครั้งที่ 1 เดือนกุมภาพันธ์ (รายงานครึ่งปี)
  - ▶ คณะกรรมการบริหารโครงการนำเสนอผลงานต่อที่ประชุมกับคณะกรรมการประเมิน เดือนมีนาคม
  - ▶ ครั้งที่ 2 เดือนสิงหาคม (รายงานประจำปี)
- ▶ นักวิจัยนำเสนอผลงานในการประชุมเสนอผลงานประจำปี





# ดัชนีชี้วัดโครงการวิจัยแบบมุ่งเป้า

แต่ละโครงการต้องนำเสนอตัวเลขย้อนหลัง (2004-2008) และตั้งเป้า (2009-2012)

1. จำนวนบทความวิจัยในฐานข้อมูล Scopus
2. บทความวิจัยที่เป็นผู้วิจัยหลัก
3. Impact factor รวมต่อจำนวนบทความ
4. ทุนวิจัยจากแหล่งทุนภายนอก
5. ทุนจากภาคอุตสาหกรรม
6. สิทธิบัตรในประเทศ
7. สิทธิบัตรต่างประเทศ
8. จำนวนอาจารย์ทำวิจัยในกลุ่ม
9. จำนวนนักศึกษาระดับปริญญาโท
10. จำนวนนักศึกษาระดับปริญญาเอก
11. จำนวนนักศึกษาระดับหลังปริญญาเอก



# ดัชนีชี้วัดโครงการวิจัยแบบมุ่งเป้า

แต่ละโครงการต้องนำเสนอตัวเลขย้อนหลัง (2004-2008) และตั้งเป้า (2009-2012)

12. การได้รับเชิญให้เป็นบรรณาธิการ คณะบรรณาธิการของวารสารระดับนานาชาติ วิทยากร (keynote speaker) หรือประธานในการจัดประชุมนานาชาติ
13. จำนวนแพทย์ประจำบ้าน/ใช้ทุน
14. จำนวนแพทย์ต่อยอด
15. จำนวนการอ้างอิง Citation



ภาพรวมของความท้าทายของการเป็นมหาวิทยาลัยวิจัยของ  
มหาวิทยาลัยเชียงใหม่

ดัชนีชี้วัด	ค่าดัชนีที่ได้ทำไว้		เป้าหมายค่าดัชนีที่ตั้งไว้			
	ค่าเฉลี่ย/ปี ใน 5 ปี (2004 – 2008)	ค่าเฉลี่ย อัตราการ เติบโต/ปี (%) ใน 5 ปี	2553 (2010)	2554 (2011)	2555 (2012)	คิดเป็น ค่าเฉลี่ย อัตราการ เติบโต/ปี (%)
3.1.1 กำลังการผลิตผลงาน (จำนวนผลงาน/ปี)	2,247/5 = 449.4	18.4%	576	631	686	15%
3.1.2 ประสิทธิภาพการผลิตผลงาน (จำนวนผลงาน/อาจารย์/ปี)	0.042	17.7%	0.04	0.05	0.05	15%
3.1.3 ชีตความสามารถในการเป็นผู้วิจัยหลัก (Corresponding author) (จำนวนผลงานที่มหาวิทยาลัยเป็นผู้วิจัย หลัก/ จำนวนผลงานทั้งหมด)	1,239/2,247 = 0.551	17.2%	0.6	0.6	0.7	15%
3.1.4 คุณภาพของผลงาน						
3.1.4.1 จำนวน Citation/ผลงานทั้งหมด	9,998/2,247 = 4.45	(33.2)%	4.7	5.1	5.6	15%
3.1.4.2 ผลรวม Impact Factors/ ผลงานทั้งหมด	2,095/2,247=0.93	0.7%	1.0	1.1	1.2	15%
3.1.5 ชีตความสามารถด้านนวัตกรรม (จำนวนสิทธิบัตรที่ได้รับสิทธิ์ – สิทธิบัตรที่ ยื่น จด/จำนวนผลงานวิจัยทั้งหมด)	4 - 18	4% - (4%)	4.2	4.6	5.0	15%
3.1.6 จำนวนและอัตราการเพิ่มนักศึกษาต่างชาติ	169.8	13.5%	178.3	195.3	212.3	15%





ดัชนฬวฒว	ค้ำดัชนฬวฒวที่ได้ท้ทำวไ้		เป้ำหมยค้ำดัชนฬวฒวที่ต้งวไ้			
	ค้ำเฉลย/ปี ใน 5 ปี (2004 – 2008)	ค้ำเฉลย อัตรการ เตบโต/ปี (%) ใน 5 ปี	2553 (2010)	2554 (2011)	2555 (2012)	คดัเป็น ค้ำเฉลย อัตรการ เตบโต/ปี (%)
3.1.7 จ้ำนวนและอัตรการเพิ่มอจกรย - นักวจยต้งชวต	38.4	1.8%	40.3	44.2	48.0	15%
3.1.8 จ้ำนวนและอัตรการเพิ่มผลงนวจยร่วม/ จ้ำนวนผลงนท้งหมต	0.466	1.643%	0.5	0.5	0.6	15%
3.1.9 การเพิ่มเงินทุนวจยร่วมจกภคกรผลต						
3.1.9.1 เงินทุนวจยร่วม (ล้ำนบท)	138.6	(14.34)%	145.5	159.4	173.3	15%
3.1.9.2 ผลงนวจยพ้ฐนที่ต้พมพ้ (จ้ำนวนเรอง)	55	18.82%	57.8	63.3	68.8	15%
3.1.9.3 สทธบ้ตรที่ดรับสทธ - สทธบ้ตร ที่ ย้จนจต (จ้ำนวนเรอง)	4 -18	4% - (4%)	1.1	1.2	1.3	15%
3.1.9.4 รยได้ที่เกตช้ช (ล้ำนบท)	38.05	(9.384)%	40.0	43.8	47.6	15%
3.1.9.5 บรช้ทที่เกยวข้อง (จ้ำนวน)	79	(19.11)%	83.0	90.9	98.8	15%



#	KPI (1)				KPI (2)				KPI (3)				KPI (4)				KPI (5)				KPI (6)						
	'09	'10	'11	'12	'09	'10	'11	'12	'09	'10	'11	'12	'09	'10	'11	'12	'09	'10	'11	'12	'09	'10	'11	'12	'09	'10	'11
1	44	63	87	122	32	53	73	96	0.73	0.84	0.84	0.85	19.7	27.96	33.8	41.4	5.6	7.6	11.5	13.5	2	6	12	19			
2	93	150	180	220	65	100	120	150	1.3	1.4	1.5	1.6	30	40	50	60	5.7	10	15	20	1	5	10	15			
3	35	60	64	50	32	52.1	61.1	60	28.1	35.1	36.1	36.2	39.0	33.1	33.1	29.7	8.2	9.2	7.7	7.5	0	4	9	5			
4	48	52	55	62	29	35	37	37	13.7	13.2	13.9	13.1	20	30	35	40	-	-	-	-	1	2	4	5			
5	47	50	65	80	28	36	37	41	0.9	1.0	1.0	1.0	168	159	159	157	2	4	4	4	0	0	1	3			
.....																											

#	KPI (7)				KPI (8)				KPI (9)				KPI (10)				KPI (11)				KPI (12)						
	'09	'10	'11	'12	'09	'10	'11	'12	'09	'10	'11	'12	'09	'10	'11	'12	'09	'10	'11	'12	'09	'10	'11	'12	'09	'10	'11
1	0	2	3	3	75	81	86	91	43	69	77	83	32	42	39	49	18	30	32	34	-	-	-	-			
2	0	1	1	2	42	50	55	60	58*(60)	70	80	90	54*(55)	60	70	80	0	3	3	3	-	-	-	-			
3	0	0	0	1	124	139	114	110	115	99	88	85	30	28	33	36	19	20	21	22	-	-	-	-			
4	0	1	1	1	47	50	55	57	16	33	35		12	14	15	-	-	-	-	-	32	34	34	34			
5	-	-	1	1	63	63	63	63	2	6	4	3	6	6	7	6	15	17	20	23							
.....																											

โครงการที่	ชื่อโครงการวิจัยริเริ่มแบบมุ่งเป้า
1	ศูนย์ความเป็นเลิศด้านพลังงานสะอาดและการพัฒนาทรัพยากรธรรมชาติที่ยั่งยืน
2	ศูนย์ความเป็นเลิศแห่งชาติทางวิทยาศาสตร์และเทคโนโลยีวัสดุ
3	กลุ่มวิจัยมูลค่าเพิ่มของการผลิตและแปรรูปพืชและสัตว์เศรษฐกิจเพื่อเป็นมิตรกับสิ่งแวดล้อม
4	กลุ่มวิจัยและพัฒนาเทคโนโลยีสำหรับโรคในภูมิภาค (กลุ่มวิจัยและพัฒนาเพื่อยกระดับคุณภาพชีวิตและสุขภาพในภูมิภาค)
5	ศูนย์วิจัยบูรณาการเพื่อพัฒนาศักยภาพในการวินิจฉัย การรักษา และการป้องกัน โรคเอดส์/โรคติดต่อเอชไอ และโรคติดต่อฉวยโอกาสในผู้ป่วยโรคเอดส์ เพื่อเป็นต้นแบบสำหรับประเทศที่มีทรัพยากรจำกัด

- (1) จำนวนบทความวิจัยในฐาน Scopus
- (2) (2) บทความที่เป็นผู้วิจัยหลัก
- (3) Impact factor รวมต่อจำนวนบทความใน (1)
- (4) ทุนวิจัยจากแหล่งทุนภายนอก
- (5) ทุนจากภาคอุตสาหกรรม
- (6) สิทธิบัตรในประเทศ
- (7) สิทธิบัตรต่างประเทศ
- (8) จำนวนอาจารย์ที่ทำวิจัยในกลุ่ม
- (9) จำนวนนักศึกษาระดับปริญญาโท
- (10) จำนวน นักศึกษาระดับปริญญาเอก
- (11) จำนวนนักวิจัยหลังปริญญาเอก
- (12) จำนวนแพทย์ประจำบ้าน/ใช้ทุน
- (13) จำนวนแพทย์ต่อยอด
- (14) จำนวน Citation

2009

2012



งานผลิตบัณฑิต

มีหลักสูตรที่ได้มาตรฐาน มีความทันสมัย เหมาะกับความต้องการของสังคม

มีกิจกรรมพัฒนาคุณภาพนักศึกษาที่เข้มแข็ง เพื่อให้ออกไปรับใช้สังคม

ผลิตบัณฑิตที่เป็นคนดีและคนเก่งที่สังคมต้องการ และ (โดยเฉพาะอย่างยิ่งระดับบัณฑิตศึกษา) ที่มีความสามารถทางด้านงานวิจัย ที่จะแก้โจทย์ปัญหาของสังคม

ผู้ช่วยวิจัย

งานวิจัย

ส่งเสริมให้คณาจารย์ และนักวิจัย บุคลากรได้ทำงานวิจัยแบบบูรณาการ เพื่อสนองความต้องการหรือแก้ปัญหาสังคมแบบองค์รวม

ส่งเสริมการตั้งกลุ่มวิจัยของนักวิจัยที่มีความสนใจร่วมกัน

มีการจัดการองค์ความรู้ และทรัพย์สินทางปัญญา สร้างความเครือข่ายร่วมมือกับ ภาครัฐ ภาคอุตสาหกรรม บริการ และธุรกิจ

มหาวิทยาลัยวิจัยที่เปี่ยมไปด้วย  
•COMPETENCY  
•COMPETTIVENESS  
•CUSTOMIZATION (TO SOCIETY NEEDS)

ส่งเสริมทุกส่วนงาน วิเคราะห์หาโจทย์วิจัย โจทย์ปัญหาการพัฒนาสังคม

ชั้นนำสังคมให้เกิดพัฒนา โดยอาศัยองค์ความรู้ เทคโนโลยี และนวัตกรรม จากมหาวิทยาลัย

ส่งเสริมการตั้งศูนย์วิจัยแห่งความเป็นเลิศที่มีความสามารถในการแก้ปัญหาสังคม ด้านใดด้านหนึ่ง

พัฒนาหน่วยงานและระบบบริหารจัดการ และกำกับงานวิจัย ให้งานวิจัยคืบหน้าเป็นไปได้อย่างมีประสิทธิภาพ

ใช้เทคโนโลยี และฐานข้อมูลงานวิจัย สำหรับประเมินงานวิจัยในทุกระดับ

งานบริการวิชาการ

ส่งเสริมทุกส่วนงาน ให้บริการวิชาการตามความต้องการของสังคม

มีการศึกษาความต้องการ และแนวทางการพัฒนาของสังคม เพื่อตั้งเป็นโจทย์วิจัยแบบบูรณาการ และองค์รวม

แสวงหาทรัพยากร งบประมาณ และทุน ที่เกี่ยวข้องกับงานวิจัย อย่างเป็นระบบ

งานบริหาร มหาวิทยาลัย

มีกลไกของการบริหารที่มี ความคล่องตัว

สรรหา พัฒนาบุคลากรที่มีความสามารถทางด้านงานวิจัย อย่างต่อเนื่อง



ขอขอบคุณครับ

