



since 1967
RIHES
Chiang Mai University

มาตรฐานผลิตภัณฑ์อุตสาหกรรมระบบการจัดการด้านความปลอดภัยของห้องปฏิบัติการที่เกี่ยวกับสารเคมี มอก.2677 :2558

ศูนย์วิจัยโรคไม่ติดต่อและอนามัยสิ่งแวดล้อม

เส้นทางสู่ มอก. 2677:2558

นำเสนอโดย

อ.ดร. อหุรักษ์ วงตา

อาจารย์ประจำสำนักวิชาการวิจัยวิทยาศาสตร์สุขภาพ

ศูนย์วิจัยโรคไม่ติดต่อและอนามัยสิ่งแวดล้อม

เราเป็นหน่วยงานที่มีการใช้
ห้องปฏิบัติการในการวิจัย



หน่วยวิจัยวิทยาศาสตร์อนามัยสิ่งแวดล้อมและอาชีวอนามัย



หน่วยวิจัยโรคไม่ติดต่อเรื้อรัง



หน่วยวิจัยและนวัตกรรมทางโภชนเภสัช

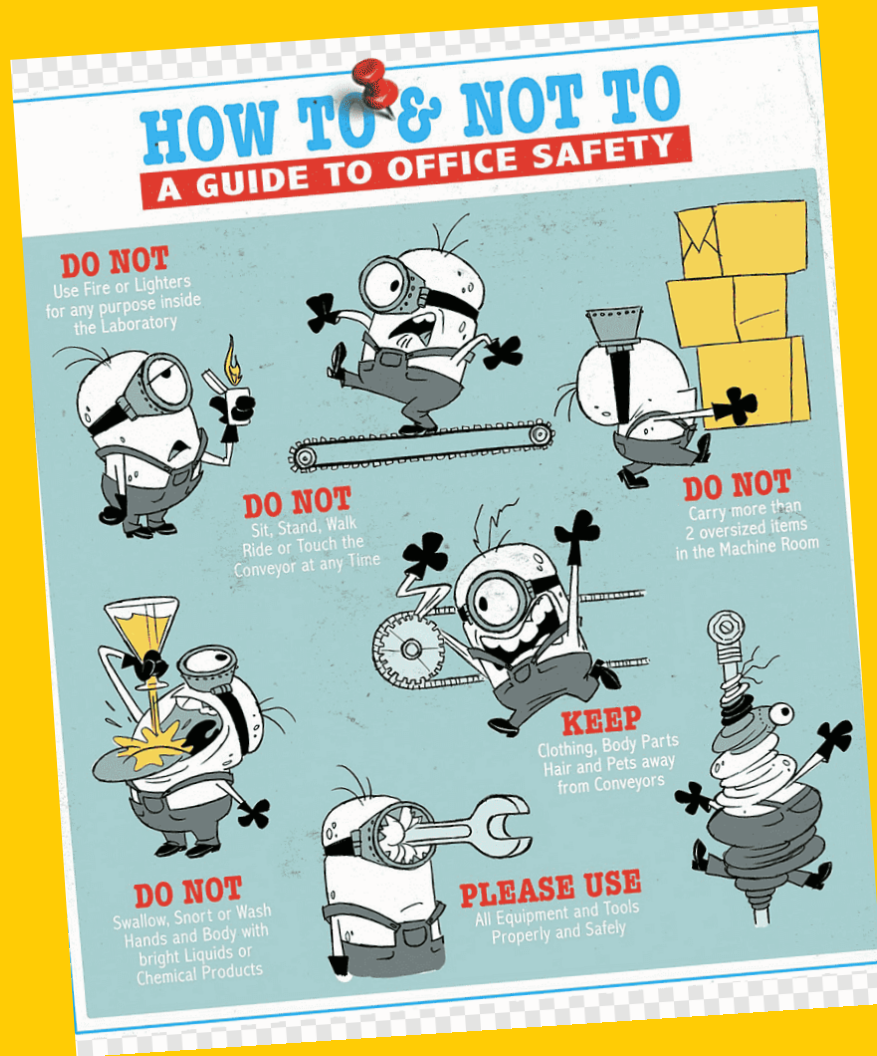
ห้องปฏิบัติการวิทยาศาสตร์อนามัยสิ่งแวดล้อมและอาชีวอนามัย

Background



- เจ้าหน้าที่ที่มีความกังวลในเรื่องสุขภาพ ด้านความปลอดภัยในการปฏิบัติงานในห้องปฏิบัติการ
- ขาดการตรวจวัดหาระดับความเสี่ยงที่มีอยู่ในการทำงาน
- บางครั้งรับรู้ถึงความเสี่ยงแต่ขาดอุปกรณ์หรือระบบการจัดการที่ดีพอ
- ขาดความสุขในการทำงาน
- สารเคมีที่ใช้อยู่มีการจัดสั่งซ้ำซ้อนเนื่องจากระบบการจัดการ สิ้นเปลืองงบประมาณ
- การจัดการของเสียยังไม่ดีเท่าที่ควร เนื่องจากขาดสถานที่จัดเก็บที่ได้มาตรฐาน ทำให้ไม่สามารถเข้าร่วมกับระบบการจัดการกลางของ มช. ได้
- ขาดอุปกรณ์ช่วยเหลือฉุกเฉิน
- ขาดองค์ความรู้
- ขาดการสนับสนุน

ทำไมเราถึงต้องทำ มอก.?



มาตรฐานของห้องปฏิบัติการตามมาตรฐานของกระทรวงอุตสาหกรรม ตามมาตรฐานเลขที่ มอก. 2677:2558
โดยเป็นมาตรฐานที่เกี่ยวข้องกับระบบการจัดการด้านความปลอดภัยของห้องปฏิบัติการที่เกี่ยวข้องกับสารเคมี

วิสัยทัศน์ของ CMU SH&E



จัดตั้งศูนย์บริหารจัดการกลาง CMU SH&E

CMU-SH&E ดำเนินการขับเคลื่อนตามนโยบายของคณะกรรมการอำนวยการความปลอดภัยอาชีวอนามัยและสิ่งแวดล้อม มหาวิทยาลัยเชียงใหม่

มหาวิทยาลัยเชียงใหม่ มีมาตรฐานการวิจัยตามที่กำหนดของ วช. และกฎหมายที่เกี่ยวข้อง

ปี 2557-2560

- มีการแต่งตั้งคณะกรรมการด้านต่างๆ
- มีการจัดการภายในคณะ/ส่วนงานต่างๆ
- เน้นการอบรมให้ความรู้พื้นฐานด้านต่าง ๆ สำหรับบุคลากร/นักศึกษา และดำเนินการกำจัดของเสียและสารอันตรายในห้องปฏิบัติการ

ปี 2561

CMU-SH&E ดำเนินการตามยุทธศาสตร์-นโยบายคณะกรรมการอำนวยการความปลอดภัยอาชีวอนามัยและสิ่งแวดล้อม มหาวิทยาลัยเชียงใหม่ ใช้กฎหมายและมาตรฐานเป็นแนวปฏิบัติ

ห้องปฏิบัติการทุกประเภทของ มช. ได้มาตรฐานที่เป็นที่ยอมรับในระดับสากลมากขึ้น

- ห้องปฏิบัติการปลอดภัย ESPReL
- ห้องปฏิบัติการมาตรฐาน มอก.
- ห้องปฏิบัติการมาตรฐาน ISO
- ภาวะความปลอดภัยโดยรวม มช.


ปี 2562-2563

มหาวิทยาลัยเชียงใหม่ เป็นมหาวิทยาลัยชั้นนำด้านการจัดการความปลอดภัยอาชีวอนามัย และสิ่งแวดล้อม

ปี 2564-2565

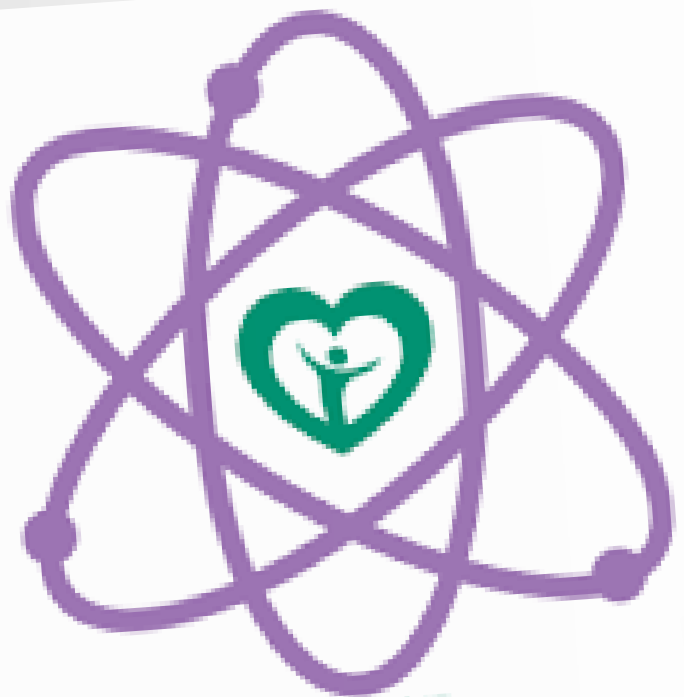
- ในปี พ.ศ. 2565 มช.จะเป็นสถาบันการศึกษาชั้นนำที่มีมาตรฐานความปลอดภัยอาชีวอนามัยและสิ่งแวดล้อมในระดับสากล
- เป็นแบบอย่างของการดำเนินการความปลอดภัยอาชีวอนามัยและสิ่งแวดล้อมอย่างยั่งยืน ในปี พ.ศ. 2566





เริ่มต้นการเดินทาง

พ.ศ. 2558



since 1967

RIHES
Chiang Mai University



เพื่อร่วมทางคือสิ่ง
สำคัญในการ
เดินทาง



สำนักงาน
คณะกรรมการวิจัยแห่งชาติ
National Research
Council of Thailand





เมื่อเล็งผลเป้าหมายที่
ตรงกันความสัมพันธ์จึง
บังเกิด

เป้าหมายสำคัญด้านมาตรฐาน
ความปลอดภัยของ มช.

3 ห้องปฏิบัติการที่ได้รับใบรับรอง
มอก. 2677-2558

5 ห้องปฏิบัติการนำร่อง
พ.ศ. 2563

30 ห้องปฏิบัติการ
เริ่มต้นพ.ศ. 2558



XOXO

+ เจ๋ง!



MINISTRY OF SCIENCE AND TECHNOLOGY MANAGEMENT SYSTEM CERTIFICATION INSTITUTE (THAILAND)



**โครงการตรวจประเมินและรับรอง
ห้องปฏิบัติการวิจัยในรูปแบบ Certification ระยะที่ 2 ปี 2563**
ในรับรองฉบับนี้ให้ใช้เพื่อแสดงว่า

สถาบันวิจัยวิทยาศาสตร์สุขภาพ มหาวิทยาลัยเชียงใหม่

ห้องปฏิบัติการตัวอย่างที่ : 239 ถนนห้วยแก้ว
ตำบลสุเทพ อำเภอเมือง
จังหวัดเชียงใหม่ 50200

ได้รับการรับรองระบบการจัดการความปลอดภัยของห้องปฏิบัติการที่เกี่ยวกับสารเคมี
ตามมาตรฐานเลขที่ มอก. 2677 ฟอร์ม 1 - 2558
สำหรับห้องจ่าย

งานวิจัยและงานบริการวิชาการด้านสารพิษทางการแพทย์ตกค้าง และ biomarker
ของการได้รับสารพิษทางทางเกษตร

ออกให้ ณ วันที่ 23 ธันวาคม 2564
มีผล ณ วันที่ 22 ธันวาคม 2567



ดร.วิรัตน์ หัสดี
ผู้อำนวยการศูนย์วิจัยวิทยาศาสตร์สุขภาพ มหาวิทยาลัยเชียงใหม่

นายวิชาญ ไชยลาสิทธิ์
ผู้อำนวยการ
ศูนย์วิจัยวิทยาศาสตร์สุขภาพ มหาวิทยาลัยเชียงใหม่

ใบรับรองเลขที่ LSMS21020/042

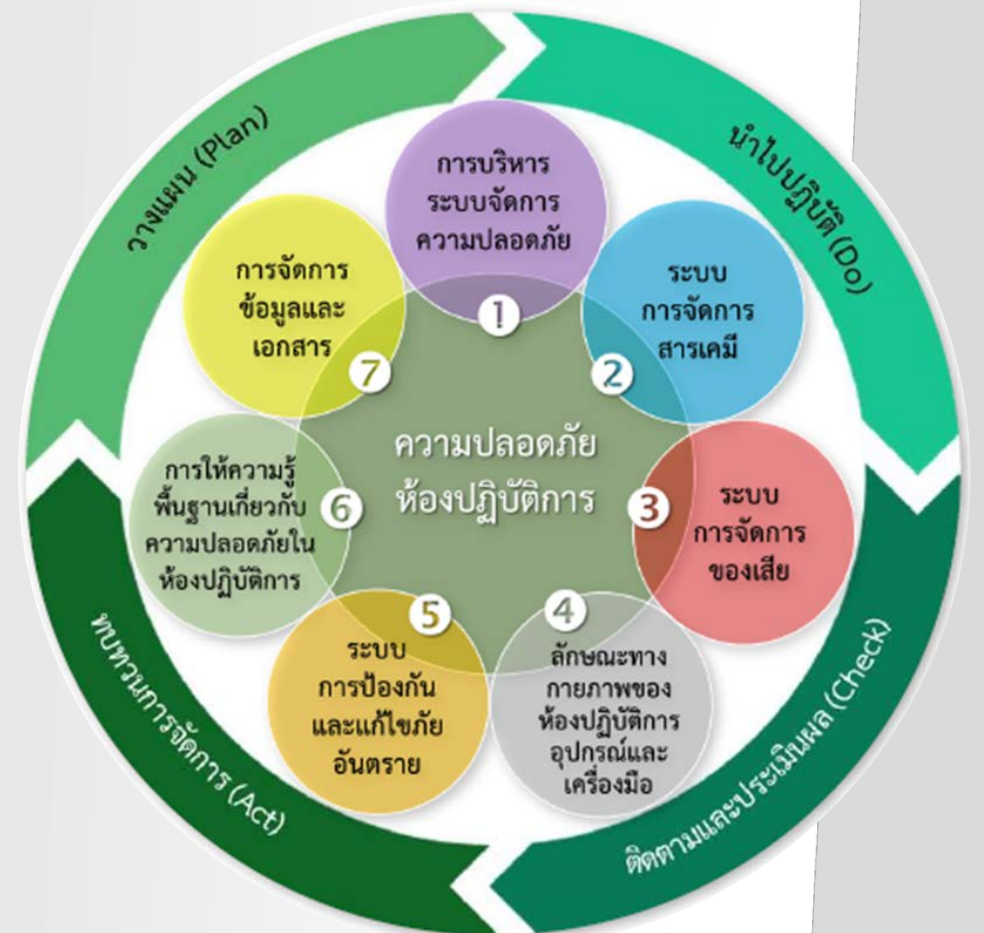
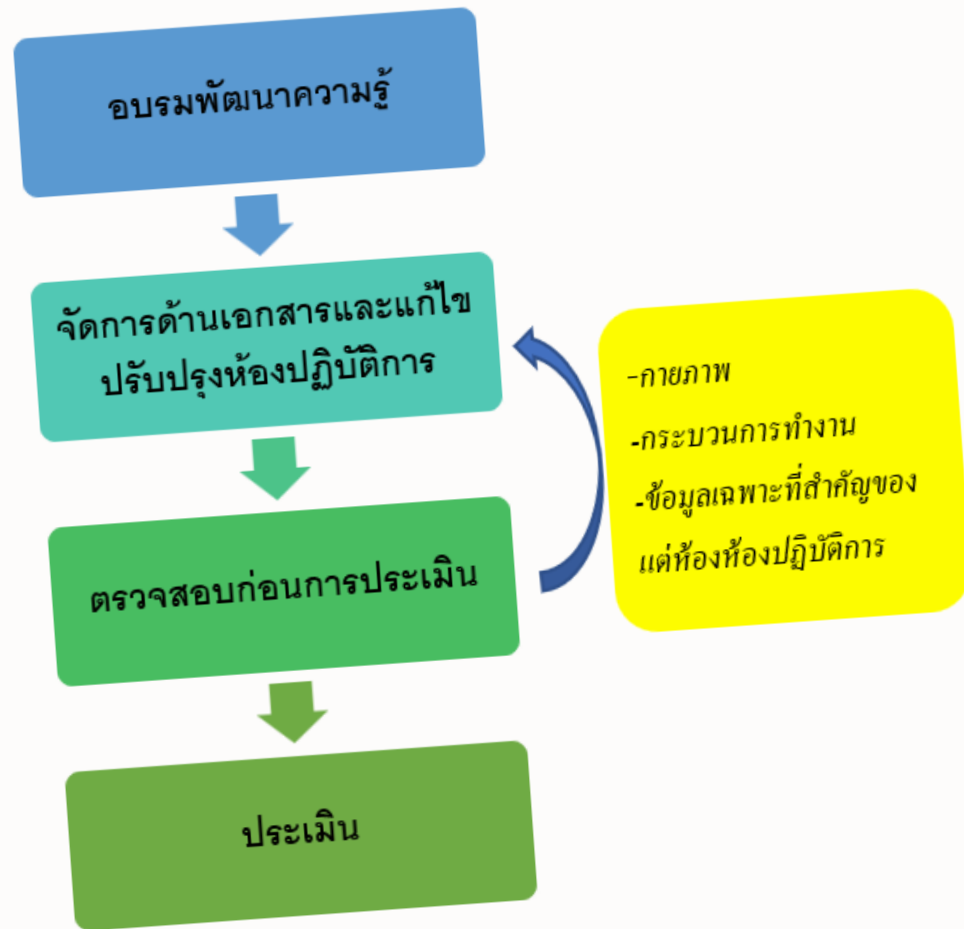
มาตรฐานผลิตภัณฑ์อุตสาหกรรม
ระบบการจัดการด้านความปลอดภัยของห้องปฏิบัติการวิจัยในห้องปฏิบัติการ

National Research Council of Thailand
700 Petchayotin Road, Chatuchak, Bangkok 10900, Thailand
Tel. (+662) 561-2445 Fax (+662) 579-0392 www.nrc.go.th

Management System Certification Institute (Thailand)
1005, 11th Floor Yodwit Building, Phahonyothin Road, Samsen Noi, Phayathai, Bangkok 10400, Thailand
Tel. (+662) 673-1723-34 Fax (+662) 673-1707-9 www.ms-cert.go.th

ขั้นตอนการดำเนินงาน

เพื่อให้ได้ 7 ประเด็นหลัก แบบ “คิดทั้งระบบ” PDCA



เครื่องมือในการบริหารจัดการความปลอดภัยห้องปฏิบัติการ

ENoP

ฐานข้อมูลความรู้
และเอกสาร
เผยแพร่ กิจกรรม
ด้านมาตรฐาน
ความปลอดภัยทาง
ห้องปฏิบัติการ

ESPreL

สำรวจสภาพความ
ปลอดภัยทาง
ห้องปฏิบัติการ

Chem
Invent

ระบบจัดการข้อมูล
สารเคมี

NRMS

การจัดสรรทุนวิจัย
ที่เกี่ยวกับความ
ปลอดภัย
ห้องปฏิบัติการ

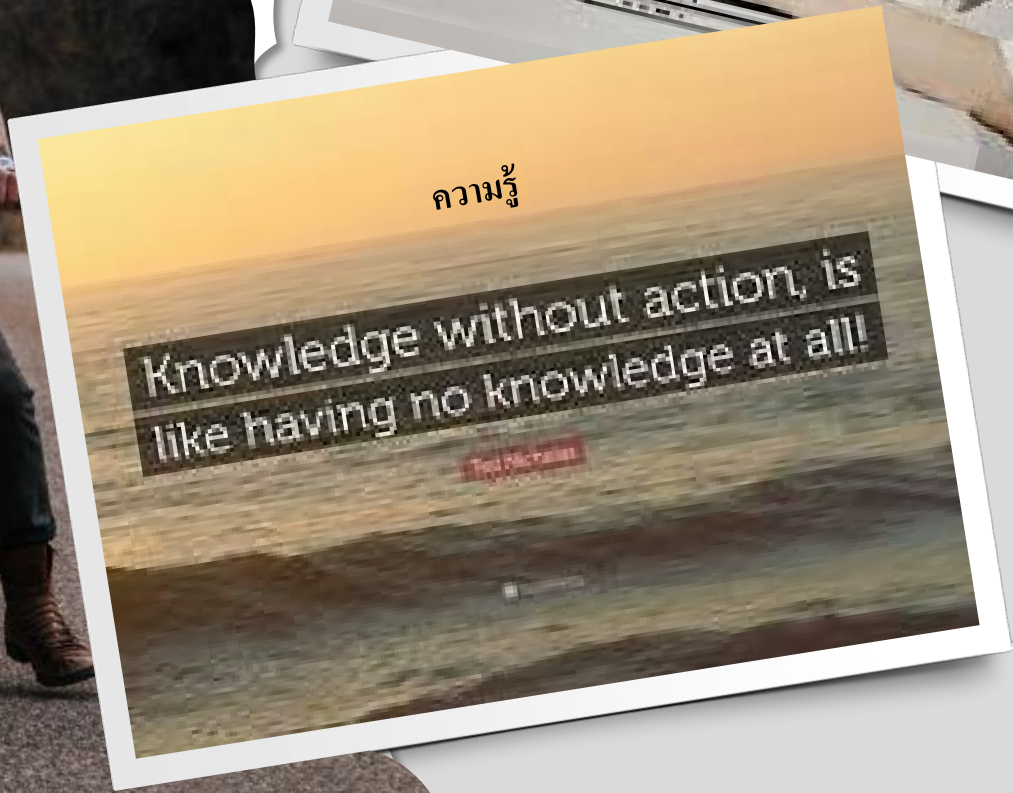
ENoP : ESPReL Knowledge platform
ESPreL : Enhancement of safety practice of Research Laboratory in Thailand
NRMS : National Research Management System





เส้นทางที่วางไว้อาจจะพบ
อุปสรรคมากมาย

จาก 4 ขั้นตอนหลักที่ดูเหมือนง่าย แต่มีอุปสรรคมากมายที่รายล้อม
จนเกือบต้องยอมเพราะเหนื่อยล้า แต่เราก็ผ่านมาได้ด้วยความช่วยเหลือ ที่เอื้อเฟื้อมาจากทุกฝ่าย



Knowledge

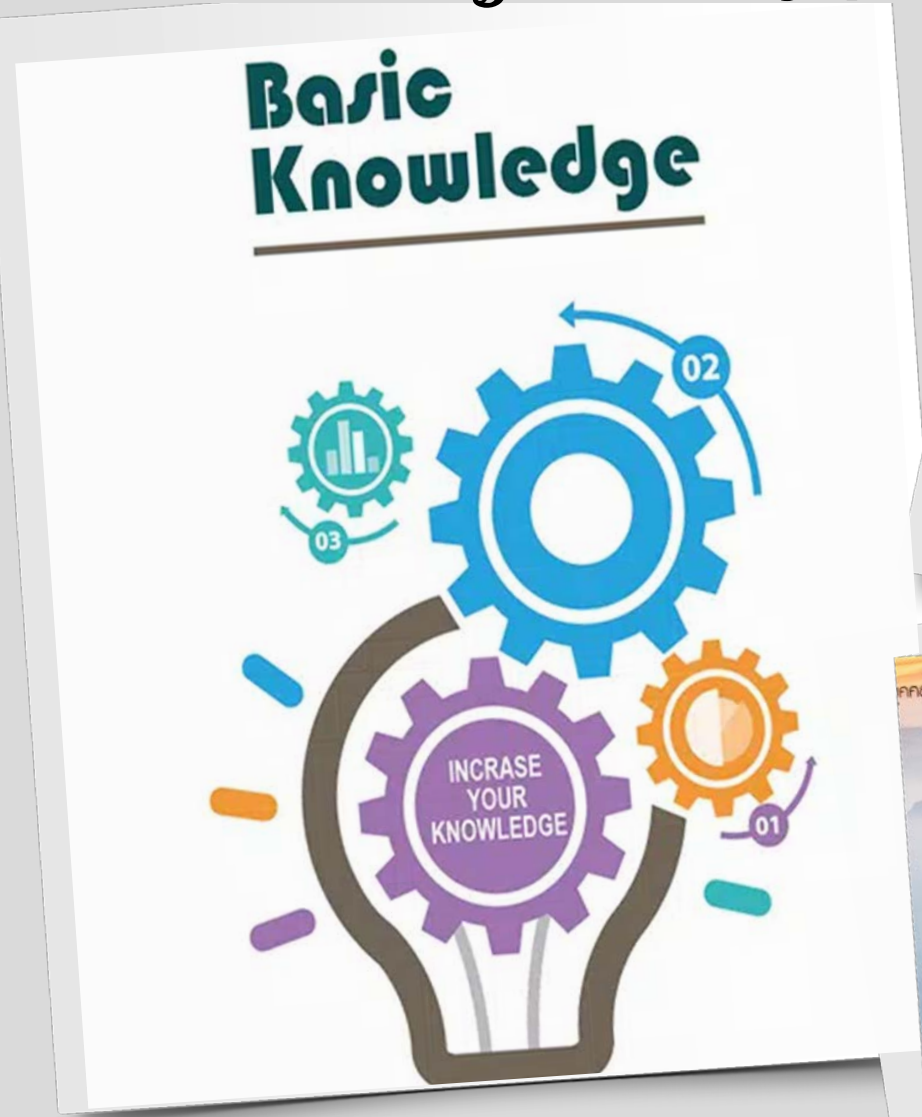


4 factors of success

- **Key person**
- **Knowledge**
- **Collaborate**
- **Supportiveness**



คุณสมบัติสำคัญของ Key person



มีการวางแผนด้านข้อมูลและองค์ความรู้ที่จำเป็น

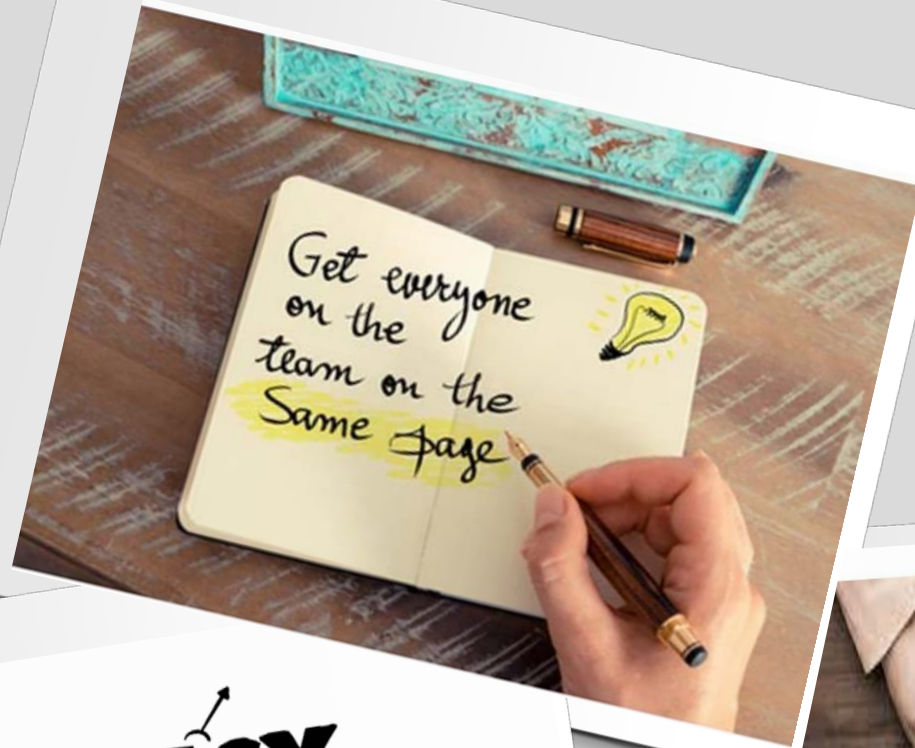


Knowledge



สิ่งสำคัญที่จะทำให้เกิดความร่วมมือ

Collaborate

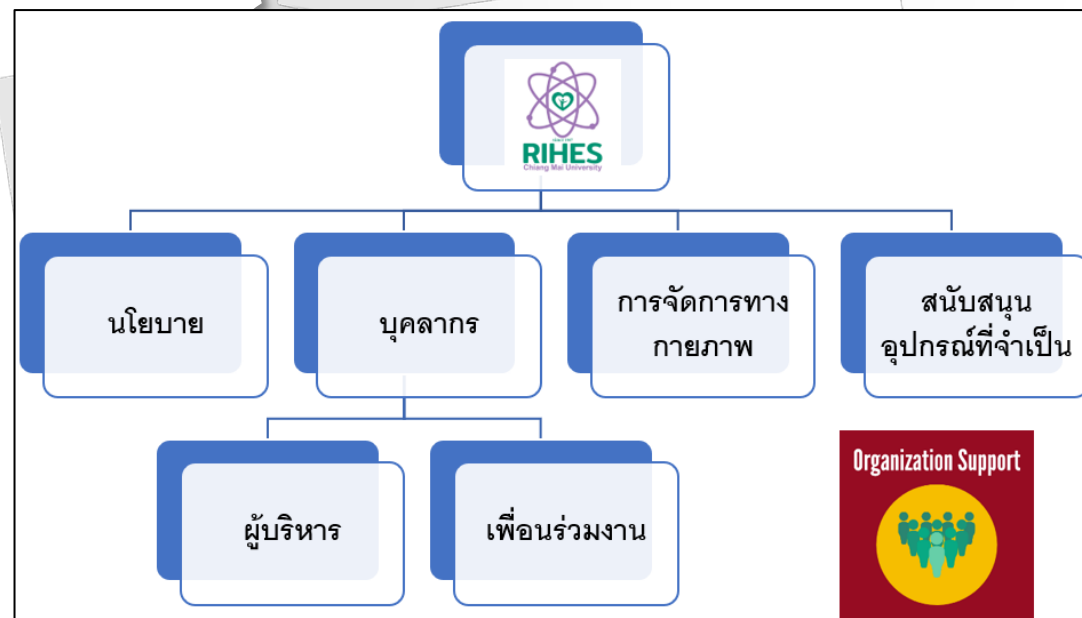
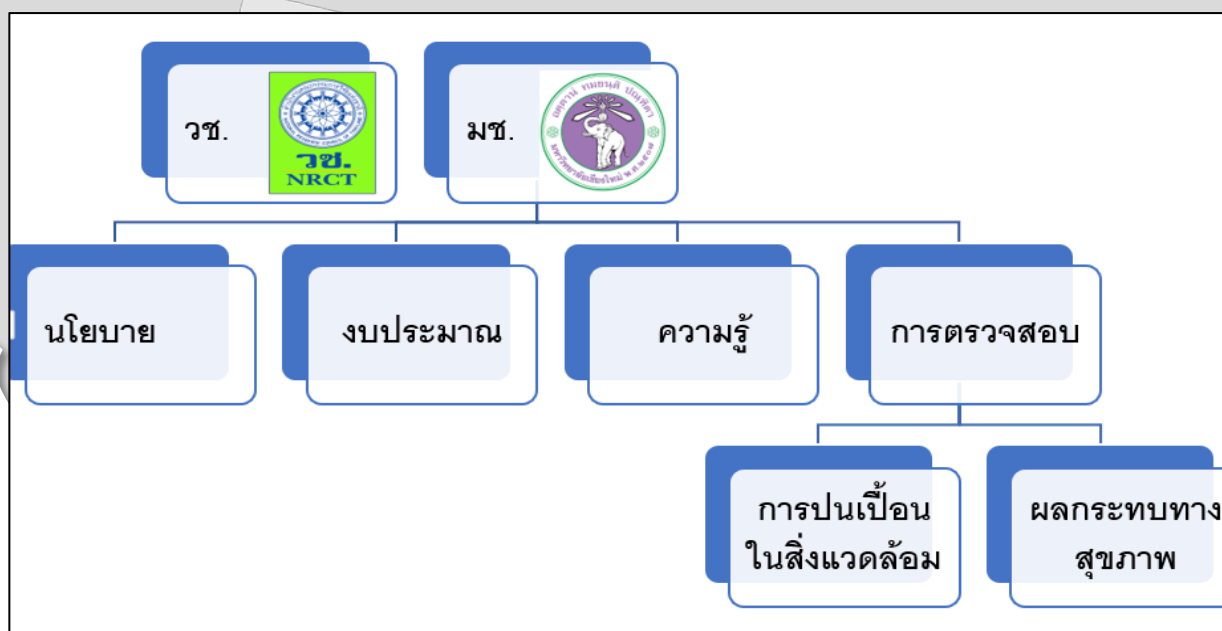


- Developing a common understanding of the full project goals
- Setting the right expectations regarding who is supposed to do what
- Inculcating a sense of belonging and togetherness within employees
- Making sound decisions for the betterment of a project and organization
- Creating transparency and encouraging involvement from all team members
- Keeping the team informed, up-to-date, and synchronized
- Driving the business forward
- Contributing to a happier workforce



Supportiveness

- วช.
- มช.
- RIHES
- ศูนย์ฯ/หน่วยฯ





ผู้รับผลประโยชน์หลัก

- ผู้ปฏิบัติงานในห้องปฏิบัติการ = ได้รับความปลอดภัยในการทำงาน ลดผลกระทบต่อสุขภาพ/มีความมั่นใจ และความสุขในการทำงาน
- หัวหน้าโครงการวิจัย = ประหยัดงบประมาณในการจัดการสารเคมีซ้ำซ้อน, ลดความเสี่ยงในการทำงานของเจ้าหน้าที่โครงการ, ได้ระบบการจัดการ และดำเนินงานที่ถูกต้อง เหมาะสมกับการปฏิบัติงาน



ผู้ดำเนินงาน

- **Key persons** = ให้ความสำคัญกับการจัดการความปลอดภัย, ให้ความสำคัญภูมิทัศน์ที่เป็นแกนหลักทำให้เกิดระบบความปลอดภัยในหน่วยงาน
- ผู้มีส่วนร่วมทุกฝ่ายในหน่วยงาน = ให้ความสำคัญกับการจัดการความปลอดภัย, ให้ความสำคัญภูมิทัศน์ที่มีส่วนร่วมทำให้เกิดระบบความปลอดภัยในหน่วยงานขึ้น



ผู้ให้ทุนสนับสนุน

- วช. = ได้รับการตอบสนองต่อ “โครงการมหาวิทยาลัยแม่ข่ายด้านมาตรฐานความปลอดภัยห้องปฏิบัติการ”
- มช. = ได้รับความก้าวหน้าเพื่อตอบสนอง นโยบายมหาวิทยาลัยในด้านความปลอดภัย อาชีวอนามัยและสิ่งแวดล้อม
- สถาบันวิจัยวิทยาศาสตร์สุขภาพ = ได้ตอบสนองต่อนโยบายความปลอดภัยของ มช. และเกิดความปลอดภัยในการทำงานของพนักงานมากขึ้น



ผู้มีส่วนได้เสีย

- หน่วยงานที่รับผิดชอบด้านความปลอดภัยจากสารเคมี = มีความปลอดภัยในการจัดการสารเคมีมากขึ้น จากการจัดการสารเคมีจากต้นทาง เกิดระบบการทำงาน และการจัดการความเสี่ยงจากการทำงานได้อย่างถูกต้อง เหมาะสม สามารถต่อยอดในการทำงานส่วนอื่นๆ ได้
- หน่วยงานการศึกษาและวิจัยเครือข่ายที่เกี่ยวข้อง = มีโอกาสเข้าถึงสารเคมีบางชนิดที่จำเป็นต้องใช้ โดยสามารถดำเนินงานภายใต้ระบบการจัดการสารเคมี

ศูนย์วิจัยโรคไม้ดีดเชื้อและอนามัยสิ่งแวดล้อม



ขอบคุณครับ/ค่ะ